

Kontakt na distributora/zástupce:

Kontaktujte nás

Oficiální web: www.boatmanboat.com

Název společnosti: Guangdong Boatman Electronics Co., Ltd.

Kancelář v Shenzhen: 1404, budova Xuyuan, č. 5003 Longgang Avenue,

Ulice Longgang, okres Longgang, město Shenzhen, provincie Guangdong, Čína

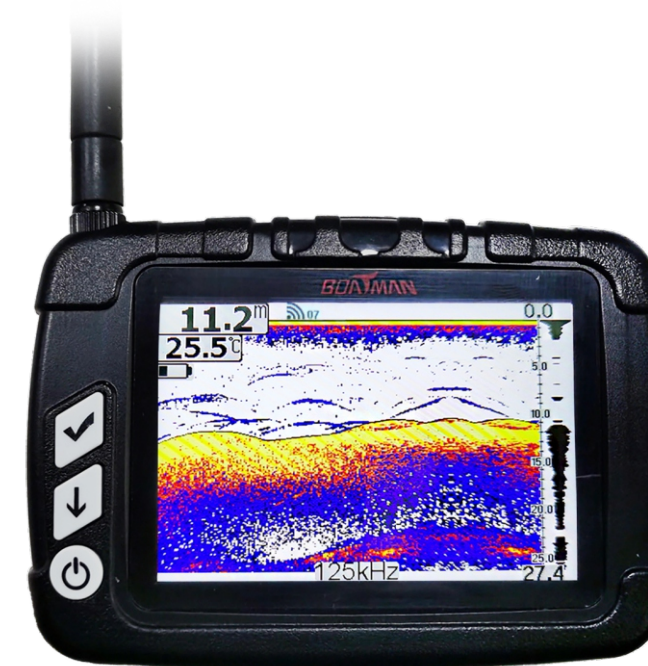
Adresa továrny: Průmyslový park Boatman, Nová průmyslová zóna, 44 metrů

Avenue, město Gongping, okres Haifeng, město Shanwei, provincie Guangdong, Čína

Verze manuálu: 2024-6

BOATMAN

www.boatmanboat.com



Uživatelská příručka pro vyhledávač ryb

Člunář

I. Verze funkce produktu

Sonar pro rybáře SN2.4 je vhodný pro nadšence do rybaření a rybáře k rybaření v řekách, jezerech, mořích a dalších místech. Je snadné vidět hloubku, terén, počet ryb atd. pod vodou s tímto zařízením.

II. Pracovní princip

Sonarová technologie využívá šíření a odraz ultrazvukových vln k určení vzdálenosti a tvaru objektů.

Tento produkt využívá tuto technologii k přímé detekci a identifikaci ryb situace ve vodě a hloubky dna pomocí sonarového senzoru.

Když stroj pracuje, sonarový senzor vyšle ultrazvukový signál, který se odrazí zpět, když narazí na podvodní objekt, a poté zařízení vypočítá jeho vzdálenost a polohu na základě doby odrazu a vlnového tvaru.

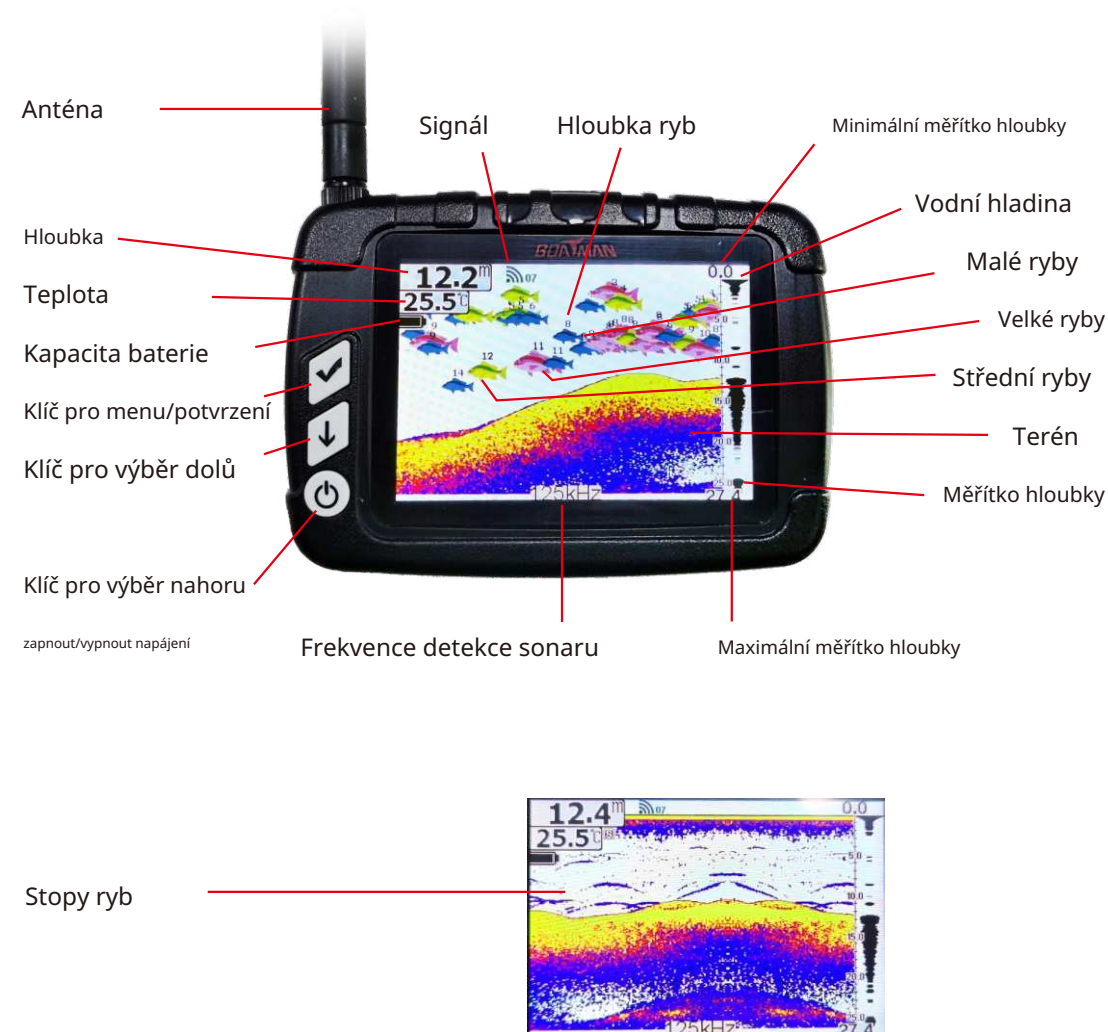
III. Specifikace produktu

Velikost obrazovky	3,5 palce
Rozlišení	320*480
Detekce hloubky	0,6~40m
Přesnost	0,1m
Bezdrátová frekvence	2,4GHz
Pracovní prostředí	5~50°C
Pracovní vzdálenost	300m

IV. Funkce produktu

1. Zobrazení terénu/teploty
2. Symboly ryb/hloubky
3. Alarm pípání ryb
4. Nastavení rozsahu hloubky
5. Potlačení šumu
6. Nastavení citlivosti 1-100%
7. Nastavení podsvícení/hlasitosti
8. Nastavení jednotky(m/ft)

V. Podrobnosti o obrazovce



VI. Ovládání tlačítka

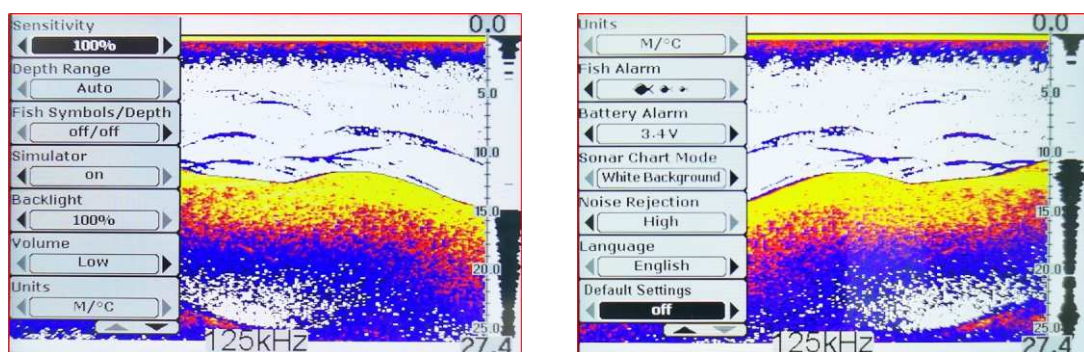
1. Tlačítko Napájení/Vypnutí

Zapnutí: Držte tlačítko stisknuté po dobu 3 sekund pro zapnutí zařízení a poté se automaticky přepne do systému s režimem a nastavením hodnoty při posledním normálním vypnutí.

Vypnutí: Držte tlačítko stisknuté po dobu 3 sekund pro vypnutí.

Uložit nastavení: Na obrazovce menu můžete použít tlačítko nahoru k výběru položky menu, kterou chcete upravit, použijte tlačítko potvrzení k výběru menu položky, kterou chcete upravit, a poté použijte tlačítka nahoru a dolů k úpravě nastavené hodnoty menu, jakmile se na obrazovce objeví nastavená hodnota položky menu systém okamžitě provede operaci podle nové nastavené hodnoty.

Poznámka: Když je produkt nesprávně nainstalován nebo mimo rozsah detekce, hodnota hloubky se zobrazí jako "0.0" a automaticky se vypne po 5 minutách.



2. Tlačítko Menu/Potvrdit

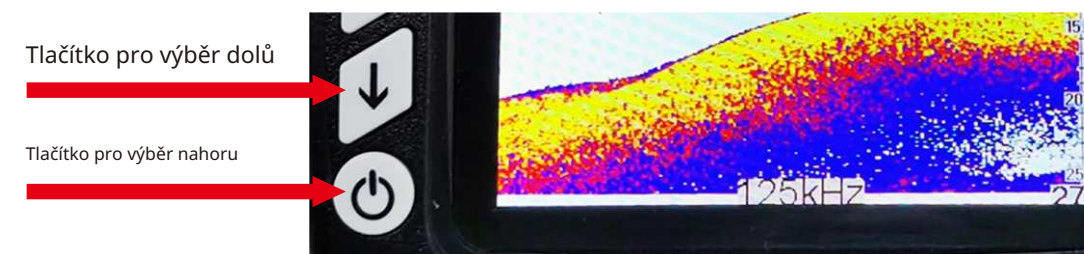
Menu: Menu se na obrazovce objeví, když je tlačítko stisknuto zatímco je napájení zapnuto.

Potvrdit: V stavu menu stiskněte tlačítko potvrzení pro výběr položky menu, spodní barva vybrané položky menu se změní z černé na červenou, položka menu je vybrána a nyní je položka menu nastavitelná. Můžete použít tlačítka se šipkami vlevo a vpravo k úpravě hodnoty. Jakmile se nastavená hodnota objeví na obrazovce, systém okamžitě provede operaci podle nové nastavené hodnoty. Stiskněte tlačítko potvrzení znovu pro opuštění vybraného stavu, spodní barva se změní na černou, nyní můžete použít tlačítka se šipkami vlevo a vpravo k pohybu v menu položky nahoru a dolů.

Ukončit: V stavu menu stiskněte a držte tlačítko potvrzení pro opuštění menu a zobrazení hlavního rozhraní.

3. Tlačítko nahoru a dolů

Stiskněte tlačítko potvrzení pro vstup do menu, tlačítka pro výběr nahoru a dolů lze posouvat nahoru a dolů pro výběr možnosti, kterou chcete upravit. Po potvrzení výběru se spodní barva položky menu změní na červenou, tlačítka nahoru a dolů mohou upravit obsah vybrané možnosti.



VII. Nastavení funkce menu

Nastavení funkce menu

Stiskněte klávesu Menu/Potvrdit jednou pro vstup do menu. Stisknutím klávesy pro výběr dolů vyberte menu, které chcete upravit nastavení, poté stiskněte klávesu Menu/Potvrdit jednou pro aktivaci výběru funkce, když se pozadí menu změní na červenou barvu, můžeme stisknout klávesu pro výběr nahoru nebo dolů pro změnu nastavení.

Po dokončení nastavení stiskněte klávesu Menu/Potvrdit jednou pro opuštění nastavení (pozadí se změní na šedou), a poté stiskněte Menu/klávesu Potvrdit na 3 sekundy pro opuštění stránky nastavení menu.

Stiskněte klávesu menu/potvrdit jednou pro vstup do menu.

Menu má třináct možností: (1)Citlivost; (2)Rozsah hloubky; (3)Ikona ryby/hloubka; (4) Režim demo; (5)Podsvícení obrazovky; (6)Hlasitost; (7)Jednotky; (8)Alarm na ryby; (9) Alarm na nízké napětí; (10)Režim skenování sonaru; (11)Filtr rušení; (12)Jazyk; (13)Tovární nastavení.

(1) Nastavení citlivosti

Můžete nastavit citlivost od 1% do 100% nebo režim "Auto".

Uživatel může filtrovat sonarový echo signál úpravou citlivosti na zobrazení signálu, který potřebují na obrazovce. Pokud uživatel potřebuje vidět více echo signálu, musí být citlivost nastavena výše.

Při vysoké citlivosti bude na obrazovce nevyhnutelně zobrazeno mnoho hydroakustického šumu.

Pokud uživatel nechce vidět tento šum, mělo by být nastavení citlivosti sníženo. Můžete upravit nastavení citlivosti podle svých potřeb.

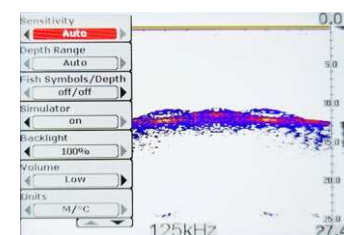
Pokud je citlivost nastavena na "Auto", systém automaticky vybere citlivost podle hloubky vody.

Režim "Auto" je velmi přívětivý pro nové uživatele.

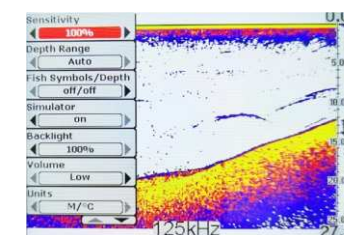
Všechny objekty ve vodě produkují určité množství odrazu zvuku bez ohledu na velikost nebo tvrdost, a větší nebo tvrdší objekty také produkují více odrazů. Čím vyšší je citlivost, tím "menší" je "síto". Zvyšování citlivosti je ekvivalentní snižování velikosti "síta", takže více věcí (teček na obrazovce) zůstává na sítu, což samozřejmě může vést k přeplněné obrazovce. Naopak, můžete zvýšit 'síto' snížením citlivosti, takže méně teček zůstane na obrazovce a systém bude filtrovat některé informace, což zjednoduší zobrazení. Nicméně, měli byste si být vědomi, že informace, které filtrujete, mohou být také velmi důležité.

Takže, jakmile to používáte nějakou dobu, stává se kritickým vybrat správnou citlivost a správný rozsah hloubky. Obecně doporučujeme zvýšit citlivost, když je voda hlubší nebo čistší, a snížit ji, když je vodní vrstva více znečištěná. To sníží počet falešných detekcí.

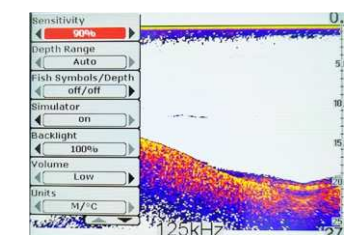
Tuto funkci můžeme také použít k rozlišení mezi velkými a malými rybami. Pokud je hodně ryb, snižte citlivost a zvýšte "síto", pak budou slabší odražené vlny filtrovány a větší ryby zůstanou.



Nastavení citlivosti



Vysoká citlivost



Nízká citlivost

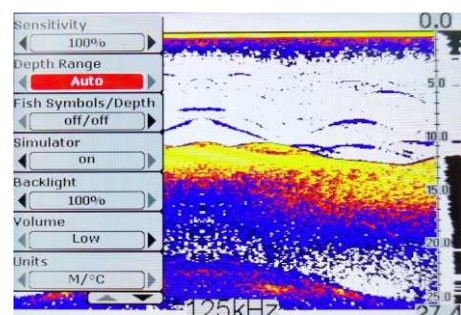
(2) Nastavení rozsahu hloubky

Když je jednotka hloubky "M" metr, možnosti nastavení jsou "0-3m", "0-5m", "0-10m", "0-20m", "0-30m", "0-40m" a "Auto".

Když je rozsah hloubky nastaven na pevný rozsah, obrazovka bude pouze zobrazovat informace o detekci v nastaveném rozsahu hloubky.

Jákýkoli obsah mimo nastavený rozsah už nebude zobrazen.

(Rozsah hloubky nelze nastavit, když je kontrolní rozsah přes 100 metrů.)



(3) Symboly ryb/Hloubka

Volitelné hodnoty nastavení jsou: "zapnuto/zapnuto", "zapnuto/vypnuto" a "vypnuto/vypnuto".

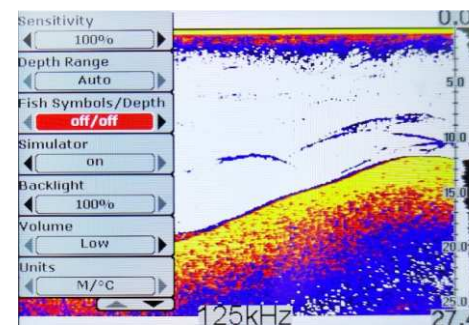
"Zapnuto/Zapnuto" zobrazuje jak symbol ryby, tak hloubku ryby;

"Zapnuto/Vypnuto" zobrazuje pouze symbol ryby, ale ne hloubku ryby;

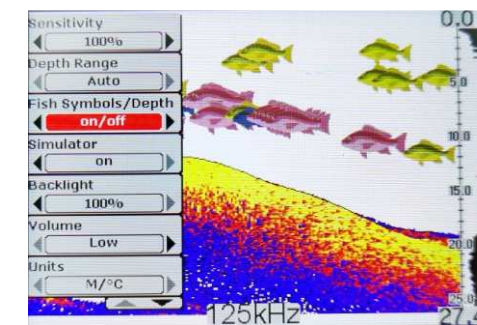
"Vypnuto/Vypnuto" Symbol ryby a hloubka ryby nejsou zobrazeny, a zobrazeny oblouky.

Když je zobrazení symbolu ryby a hloubky ryby nastaveno na "zapnuto", systém provede analýzu podle síly a slabosti echo signálu pod vodou, zobrazí tyto signály jako ryby různých velikostí symboly, a hloubka odpovídající těmto signálům bude zobrazena nad symbolem ryby.

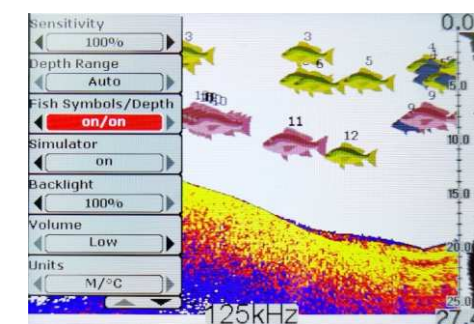
Tento produkt je velmi výkonný systém analýzy echo signálů, který může odstranit část podvodního akustického šumu, povrchového rušení a vrstvy změny teploty prostřednictvím nastavení menu, a poté zobrazí zbývající signály jako symboly ryb. Nicméně, systém je také omezený a některé situace nelze identifikovat. Například mohou být zobrazeny jako symboly ryb. Například mrtvé větve visící ve vodě, vzduchové bubliny, odpadky atd. mohou být také zobrazeny jako symboly ryb.



Symbol ryby vypnuto



Symbol ryby zapnuto

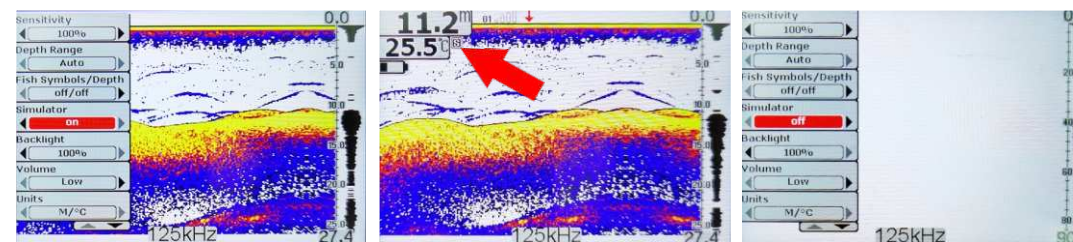


Jak symbol ryby, tak hloubka zapnuto

(4) Simulátor

Volitelné hodnoty nastavení jsou: "zapnuto" a "vypnuto".

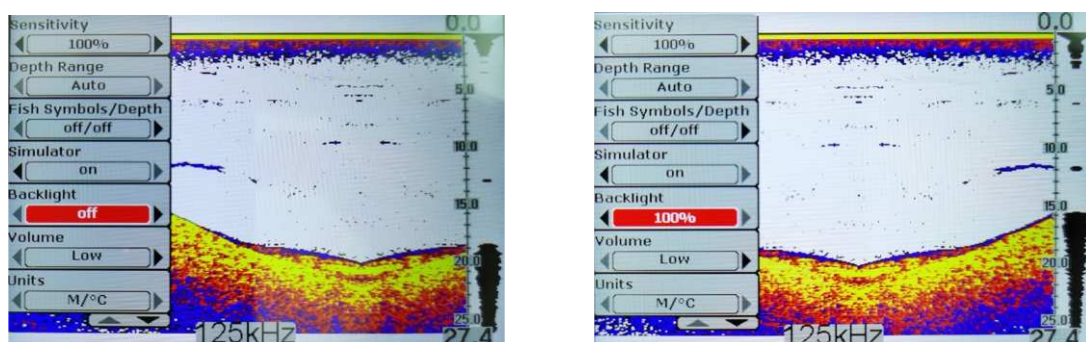
Simulátor je funkce, která uživatelům poskytuje zkušenosti s detekčními efekty a obeznameností s nastavením sonaru. Hodnoty dalších položek upravených uživateli jsou také prováděny systémem v reálném čase v simulačním režimu. Když je tato položka nastavena na "Zapnuto", písmeno "S" se zobrazí na obrazovce.



(5) Podsvícení

Uživatelé mohou nastavit podsvícení pro úpravu jasu obrazovky podle svých potřeb, aby dosáhli vhodného zobrazovacího efektu.

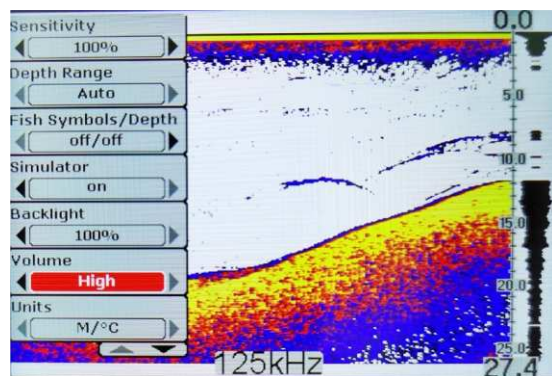
Když je podsvícení nastaveno na '30%~100%', pozadí světlá obrazovky bude vždy zapnuto, což spotřebovává více energie a baterie trvá kratší dobu. Proto je lepší používat tuto funkci při slabém osvětlení podmínkách.



(6) Hlasitost

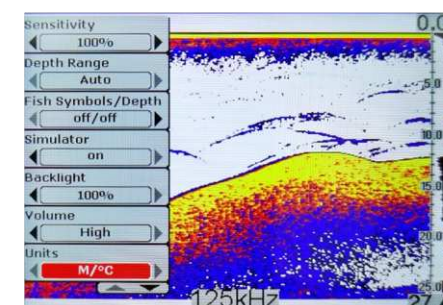
Volitelné hodnoty nastavení jsou: "vysoká" "střední" "nízká".

Uživatelé mohou upravit nastavení hlasitosti podle svých potřeb.



(7) Jednotky

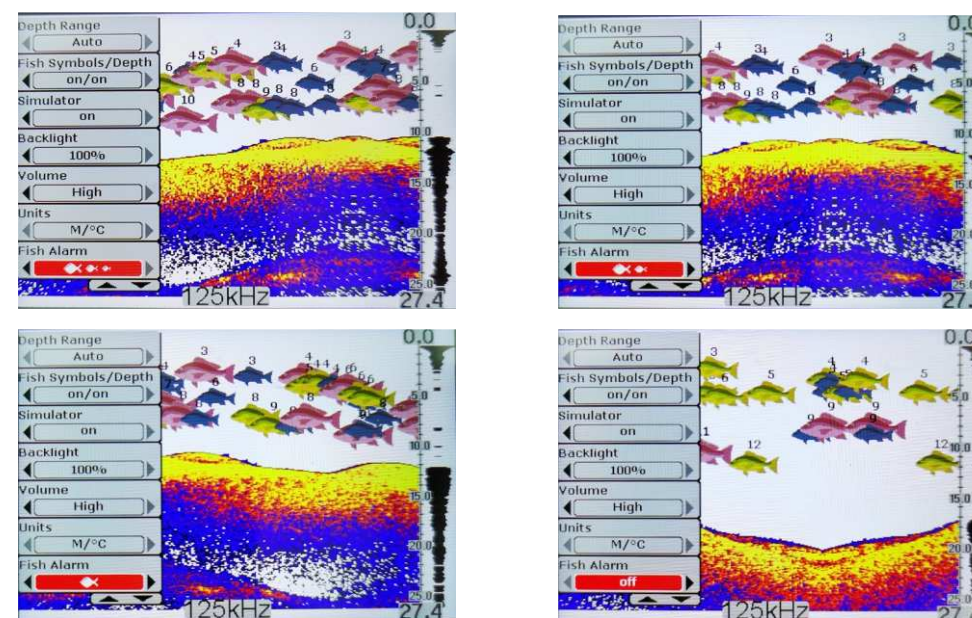
Volitelné hodnoty nastavení jsou: "ft/°C" (Stopy/Celsius), "ft/°F" (Stopy/Fahrenheit), "m/°C" (Metr/Celsius), "m/°F" (Metr/Fahrenheit). Uživatelé mohou nastavit jednotku podle svých potřeb.



(8) Alarm na ryby

Když je položka 'alarm na ryby' nastavena na 'vypnuto', systém nebude pípat, pokud se pod vodou nacházejí ryby. Pro jinou hodnotu kromě 'vypnuto' se zobrazí vybraný typ symbolu ryby na obrazovce.

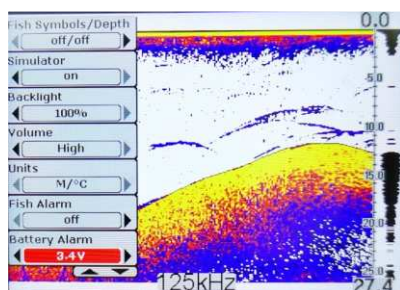
Když je položka 'Symboly ryb' v menu [Sonar] nastavena na 'vypnuto', nastavení této položky nemá žádný účinek.



(9) Alarm baterie

Volitelné hodnoty nastavení jsou: "VYPNUTO", "3.4V" až "4V", zvyšující se nebo snižující se v jednotkách 0.1V.

Když je vstup napájení baterie roven nebo menší než výkon nastavený v poloze, tak bude pípat a displej kapacity baterie bude stále blikat.



(10) Mód sonarové mapy

Možnosti nastavení jsou "Bílý pozadí"; "Šedé pozadí"; "Modré pozadí"

Pořadí síly signálu je ČERVENÁ-ŽLUTÁ-ŠEDÁ.

Uživatelé si mohou vybrat odpovídající mód sonarové mapy podle svých preferencí.

Nastavte rozsah hloubky na režim AUTO pro snadné použití. Nebo upravte na odpovídající hloubku vody podle aktuální hloubky vody. Například: 0-5m

Nastavení citlivosti:

Voda méně než 5 metrů hluboká, nastavte citlivost mezi 50-70.

Čím mělká je voda, tím nižší citlivost je třeba nastavit pro dosažení nejlepšího zobrazení detekce.

Ve vodě mezi 5-10 metry hlubokou nastavte citlivost mezi 60-70.

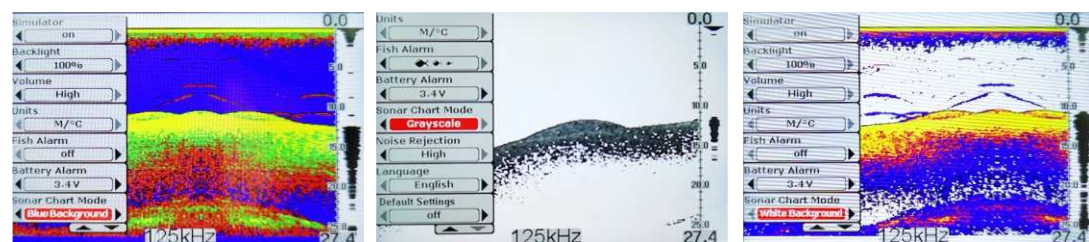
Ve vodě mezi 10-20 metry hlubokou nastavte citlivost mezi 70-80.

Ve vodě nad 20 metrů hlubokou nastavte citlivost nad 80.

V následujících případech je třeba citlivost vhodně snížit

1. Zarostlé vody 2. Znečištěné vody 3. Mělké vody

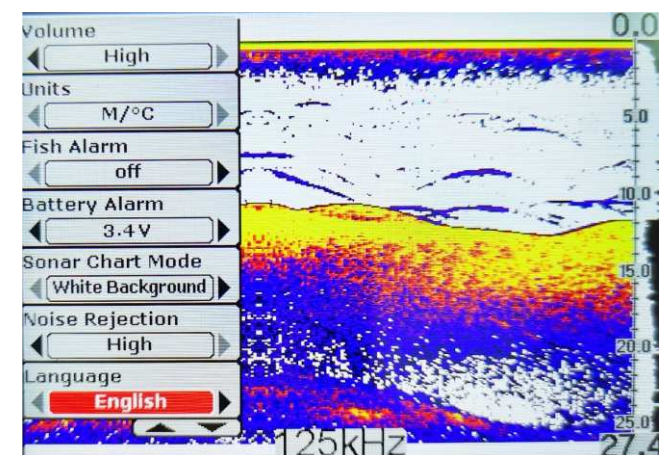
Když je hloubka vody přibližně 2 metry, nastavte prosím "Symbol ryby/Hloubka" na "Vypnuto/Vypnuto", sonarová detekce začíná zobrazovat původní signál a ryba je zobrazena v tvaru luku pod původním signálem.



(11) Nastavení jazyka menu

Tento produkt poskytuje celkem 17 jazyků: angličtina; ruština; francouzština; čínština; japonština; finština; polština; němčina; italština; španělština; holandština; korejština; švédština; řečtina; dánština; čeština; portugalská.

Zákazníci si mohou vybrat odpovídající jazyk podle svých potřeb pro lepší zážitek.



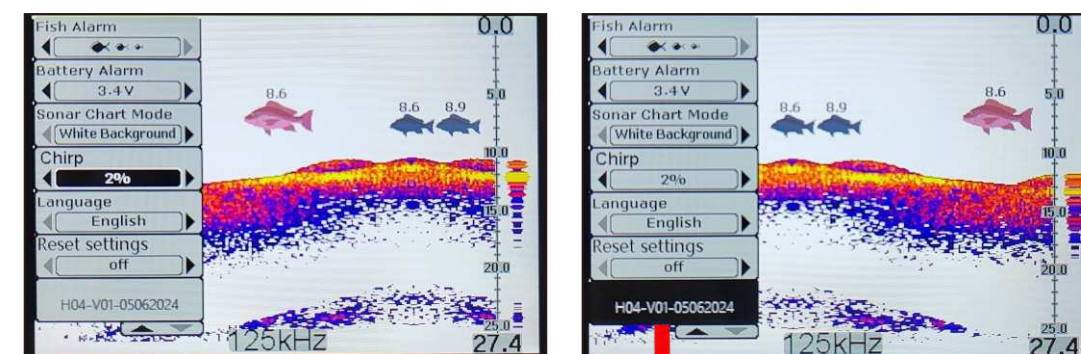
(12) Chirp

Technologie Chirp může poskytnout jasnější a vyšší rozlišení sonarových signálů.

Může jasněji prezentovat podvodní podmínky.

Menu chirp lze nastavit od 0 do 100. Čím vyšší nastavení, tím silnější je signál a tím více signálů se přenáší zpět.

Doporučuje se nastavit na 50-65 ve normálních vodách.



Verze č. (verze obrazkového programu)

(13) Výchozí nastavení

Dostupná nastavení jsou "zapnuto" a "vypnuto".




Obecná výchozí nastavení byla nastavena před tím, než produkt opustil továrnu.

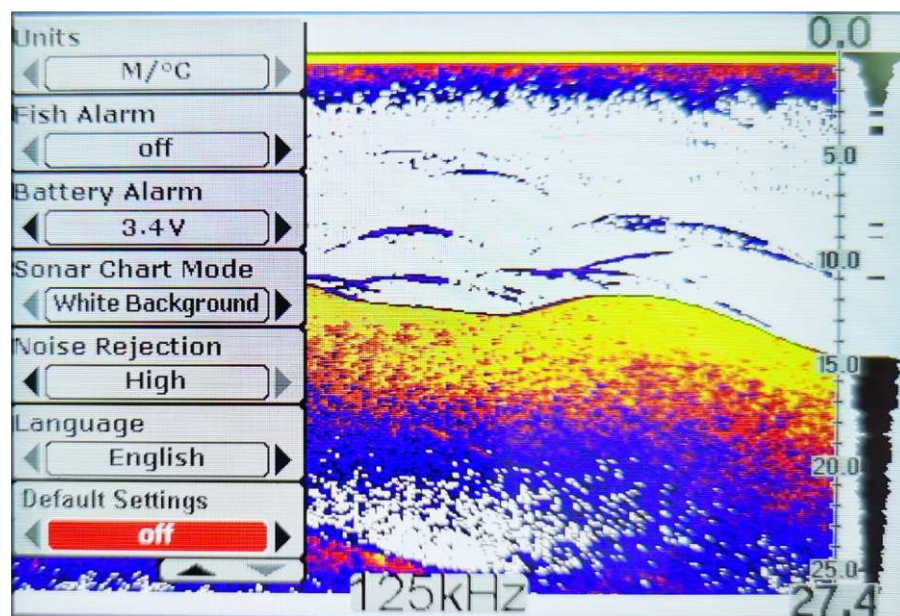
Můžete nastavit výchozí nastavení na ZAPNUTO, abyste obnovili produkt na

výchozí tovární nastavení. Obvykle je výchozí nastavení "Vypnuto".

(Poznámka: Výběr továrního resetu vymaže všechna vaše předchozí nastavení)

Výchozí nastavení jsou následující:

1. Citlivost: 90%
2. Rozsah hloubky: 0-40 metrů
3. Alarm na ryby:   
4. Jednotky: M/oC
5. Alarm na baterii: zapnuto
6. Mód sonarového grafu: Bílý pozadí
7. Jazyk: Angličtina



Jak spárovat přijímač (displej) s vysílačem (lod)?

1. Ujistěte se, že je přijímač (displej) a vysílač (lod) oba vypnuté před spárováním.
2. Držte a stiskněte obě tlačítka (tlačítko Menu/Potvrdit a ON/OFF tlačítko) 3 sekundy dohromady pro vstup na stránku párování.
3. Zapněte vysílač (lod), přijímač (displej) zobrazí informace o vysílači (lod), stiskněte tlačítko Menu/Potvrdit pro vstup na další stránku.
4. Použijte klávesu pro výběr dolů, abyste se dostali na pozici "Připojit" a stiskněte klávesu menu/vstup pro spárování.

Důležitá poznámka:

Prosím, změňte kanál, když má sonar na ryby rušení problémy s jinými zařízeními 2,4 GHz. Je zde 13 kanálů.

Prosím, vyberte správnou detekční frekvenci 125 kHz pro váš SN2.4.

